



MICROSCOPIES 2022

FESTIVAL D'ART I NATURA A L'ANELLA VERDA DE MANRESA

Microscopies 22
Festival d'Art i Natura de l'Anella Verda

Organitzen
Ajuntament de Manresa
CACiS El Forn de la Calç

Direcció artística:
Roser Oduber

Textos:
Martí Boada
Ferran Climent
Freya Day

Col·laboren:
Anella Verda
Geoparc Unesco
Consorci del Bages per a la gestió de residus

Amb el Suport de la
Generalitat de Catalunya
Departament de Cultura

Fotografies:
Irene Vendrell
Elena Sixto
Oriol Teixidor
Eudald Alabau

Vídeo :
Marta Ripollès

Disseny Catàleg:
CACiS



Microscopies 22
Festival d' Art i Natura de l'Anella Verda

El festival “Microscopies” neix de la mà de l’Ajuntament de Manresa i del Centre d’Art Contemporani El Forn de la Calç (CACiS). “Microscopies” inclou diverses instal·lacions artístiques respectuoses amb l’entorn que conviden a reflexionar sobre la relació entre els humans i la natura i a canviar la nostra mirada sobre el paisatge. El projecte compta amb la col·laboració de Meandre, el Geoparc, el Parc del Secà, el Consorci del Bages per a la Gestió de Residus i l’Anella Verda, i s’organitza amb el suport del Departament de Cultura de la Generalitat de Catalunya.

El Festival d’Art i Natura “Microscopies”, iniciat l’agost del 2020, és un itinerari per l’Anella Verda que uneix art, natura i cultura, gràcies a diverses obres efímeres i permanents. L’objectiu de la proposta és que, any rere any, s’incrementin les peces artístiques que es poden trobar a l’entorn natural de Manresa.

Aquest any 2022 “Microscopies” se suma al projecte “Manresa 2022”. La proposta s’organitza al voltant de la Torre de Santa Caterina, últim tram del Camí Ignasià, i ha estat concebuda com una eina sostenible per acostar l’art a la societat.

Els plans i l’entorn de la Torre de Santa Caterina són un gran mirador des d’on es pot observar gran part de la ciutat. S’hi pot arribar per diferents camins: un dels més corrents o tradicionals és el que puja des del barri de La Guia, a la vora de les vies del tren. Aquest camí va pujant, amb paciència, pel costat de la muntanya tot superant el gran desnivell que hi ha, fins arribar al capdamunt. Un camí que, en gairebé tot el seu recorregut, es manté tancat pels seus marges, delimitat amb parets de pedra seca, les mateixes que antigament tancaven els camps d’oliveres i que encara es mantenen al seu voltant.

A l’entorn de la Torre de Santa Caterina la vista sembla gairebé infinita: hi albirem Montserrat, Collbaix i, en dies clars, els primers Pirineus, mentre al davant s’hi aixeca Manresa. Tot un paisatge que “Microscopies” convida a gaudir amb art.



Presentació "Microscopies" 2022 Xavier Melloni

L'art és un llindar entre el tangible i l'intangible, entre el visible i l'invisible. Té la capacitat de convocar la mirada sense fer-la captiva. Al contrari, la fa més lliure perquè la forma que mostra és passatge de significacions i evocacions incommensurables.

En tant que éssers humans, també és aquesta la qualitat de la nostra condició pelegrina: obertura infinita. Per això la ciutat ha pogut identificar-se durant aquest 2022 amb la figura d'Ignasi de Loiola com a pelegrí.

Qui va arribar, ara fa cinc-cents anys, ens inspira i ens estimula, perquè pelegrina és la persona que transcorre per la vida plena d'aspiracions però sense pretensions. El seu caminar és discret, no s'imposa, no fa soroll ni fa nosa. La seva presència no obliga a ningú. Només interpel·la.

Així és també l'obra d'art: no aclapara, no exigeix res i és discreta. Només es dona a qui la mira, a qui la palpa o a qui l'escolta. La veritable obra d'art convoca el seu entorn, el té en compte. No ocupa un lloc sinó que el genera amb l'aura que irradia. Quan més adequada és una obra d'art, quan més pura, més ens convoca, alhora que ens fa anar més enllà d'ella mateixa, ens obre per dins i, alhora, ens desplega.

Així succeeix també amb l'ànima pelegrina: caminant per fora, també camina per dintre. Esdevé una icona del que som cadascú i cadascuna. Ens recorda que som éssers en camí, éssers en recerca. El mateix lloc d'arribada es converteix en lloc de partença. El pelegrí es detura un temps, però no s'instal·la. Sap descansar i restaurar-se quan ho necessita, però no s'entreté més del compte.

També l'obra d'art és punt d'arribada i de partença. Una vegada ens ha convocat, ens envia amb la bellesa que ha deixat en nosaltres, amb les noves significacions o connexions que ens ha suscitat.

El pelegrí se'ns fa amable perquè no es queda. Marxa lliure i agraïment, alhora que deixa en nosaltres la gratitud de quelcom inexpressable que abans no teníem.

Això mateix és el que succeeix amb l'obra d'art. Esdevé punt d'arribada i punt de partença. L'obra d'art desvetlla la nostra condició pelegrina.

Xavier Melloni (Barcelona, 1962). Jesuïta, doctor en Teologia i llicenciat en Antropologia Cultural. Membre de Cristianisme i Justícia i professor de Teologia a la Facultat de Teologia de Catalunya i a l'Institut de Teologia Fonamental de Sant Cugat (Barcelona). Forma part del Grup d'Espiritualitat Ignasiana.



L'art dels paisatges geològics Ferran Climent

La UNESCO atorga la designació de Geoparc Mundial a territoris especials, amb una geologia singular reconeguda internacionalment i uns valors culturals i naturals excepcionals. Més enllà de les accions per promoure el desenvolupament sostenible, la geoconservació, la recerca i l'educació, hi ha la voluntat d'atansar la geologia –les roques i el paisatge– a la societat. Una connexió que sovint sembla perduda. I una bona manera de fer-ho és integrant la cultura i l'art en el relat.

Els Geoparcs treballen intensament per a reforçar els llaços entre el patrimoni geològic i miner, i tots els altres aspectes vinculats amb el patrimoni natural, cultural i intangible del territori, alhora que emfatitzen la geodiversitat com la base on s'estableixen tots els ecosistemes i on es reflecteix la interacció humana amb el paisatge.

Aquest paisatge, treballat pacientment de forma artesanal pel riu, ens deixa veure testimonis dels últims quaranta milions d'anys de la història del planeta. Una història que ens relata com hem arribat on som avui. Des del mar i el delta que ens van aportar els sediments que, posteriorment, s'han convertit en les roques sobre les quals ens hem assentat, fins com l'acció del riu ha esculpit aquest entorn natural de Manresa. Molts dels edificis antics de Manresa foren construïts amb gresos provinents de pedreres com la del Malbaç. Unes roques formades a partir de sorra acumulada pel delta de Sant Llorenç del Munt. Milions d'anys més tard, la capacitat transformadora de paisatges dels rius ha portat a la configuració actual del tram fluvial de la ciutat.

Aquest indret és un mirador espectacular de com el riu Cardener s'encaixa en les roques i deixa al descobert balços elevats, a banda i banda. Unes cingleres on s'alternen estrats sobresortints amb d'altres de roques més toves que formen uns entrants, unes balmes. Sobre els estrats més resistents s'hi han construït edificis importants i estratègics al llarg de la història de Manresa: La Seu, l'emplaçament de muralles i la mateixa Torre de Santa Caterina. Entre les balmes, la més reconeguda és la Cova de Sant Ignasi.

Tot aquest conjunt monumental s'emplaça en un dels llocs del patrimoni geològic més importants de la ciutat.

Les formes que observem, des de l'entorn de Santa Caterina, en termes del temps geològic és prou recent. L'erosió duta a terme pel riu Cardener al llarg dels últims milions d'anys ha modelat el relleu, en un procés continu encara actiu, que defineix el paisatge característic del Geoparc i que ha condicionat la història dels seus habitants durant mil·lennis. L'art i la cultura són molt importants en un Geoparc. Quan, a més a més, l'art treballa amb la natura i en la natura, en resulta una expressió del mateix Geoparc, en formes que dialoguen amb qui observa i com interactua amb el paisatge.

***Ferran Climent** és llicenciat en Geologia per la Universitat Autònoma de Barcelona. Va exercir la docència al Departament de Geologia (Unitat d'Estratigrafia) de la UAB. Al llarg de 15 anys ha participat activament en diferents projectes de Geoparc, i actualment forma part del cos d'avaluadors de la UNESCO. Des del 2012 és el director científic del Geoparc Mundial UNESCO de la Catalunya Central. En els últims vint anys ha realitzat múltiples projectes de recerca relacionats amb la sedimentologia i els recursos naturals.*

Microscopies 22

Festival d'Art i Natura de l'Anella Verda de Manresa

Dies de les activitats 26, 27 i 28 d'agost
a partir de les 18 h

PARTICIPANTS

Obres efímeres

1. Xevi Bayona
2. Ainhoa Goenaga
3. Eudald Alabau
4. Javier Rubinstein
5. Eulàlia Llopart
6. Oriol Texidor

Accions

7. Elena Sixto / Dissabte 27, inici a les 19:30 h
8. Laura Bataller / Diumenge 28, cloenda a les 20:00 h

ESCULTURA

X Marta Pruna



L'ART COM A RESPOSTA A L'EMERGÈNCIA CLIMÀTICA

Freya Day

Segons el DIEC (Diccionari de la llengua catalana de l'Institut d'Estudis Catalans), ecologia és una part de la biologia que estudia les interaccions dels organismes entre ells i amb el medi on viuen. Seguidament, hi ha una altra acepció que m'ha sorprès, l'ecologia cultural: “Estudi dels processos mitjançant els quals una societat s'adapta al medi físic que l'envolta”.

Com d'adaptats estem, segons l'ecologia cultural, al medi on vivim? Des d'on la societat actual interactua amb el medi ambient? El nostre ecosistema social afecta la nostra conducta? Quina és la visió estètica de la nostra manera de fer en el planeta? On s'implica l'art en aquesta emergència climàtica? Anem a pams. Els anhels de domini de l'humà vers l'entorn, reforçats per la concepció antropocèntrica i dualista de la realitat que ens allunya de la natura, com si fos un concepte aliè a nosaltres, provocant una profunda desafecció, han estat els pilars de les jerarquies humanes i, és clar, de l'actual neoliberalisme imperant. Com no podria ser d'una altra manera, l'art també ha anat de bracet amb aquesta concepció de l'entorn. El concepte clàssic “mimesi”, esdevé una praxi de còpia i domini de la natura.

Actualment, s'ha rebutjat la idea de l'art com a imitació, donant pas a la idea de creativitat absoluta; l'art no té el coneixement a la seva arrel, ni cap afirmació categòrica.

L'art participa en la construcció i la configuració del món dotant-lo de sentits i significants. La visió fragmentària i reduccionista de la realitat ha donat pas a una tímida consciència de la interdependència dels sistemes humans respecte al mitjà biofísic que els sustenta. Aquesta base teòrica del pensament ecologista és la que ha començat a arrelar i a connectar amb l'art contemporani.

Una de les bases de la pràctica artística contemporània és participar, dir i desdir sobre les problemàtiques actuals. Aquesta vocació ha donat pas a manifestacions artístiques que, lluny de representar la natura, treballen per, per a i sobre la natura.

Nombrosos són els textos i estudis sobre aquesta nova percepció, i tot apunta a un nou ressorgiment de l'art mediambiental o ecològic que beu de les fonts dels corrents artístics dels anys 60 del segle passat, però des d'una altra perspectiva, més curosa, gens intervencionista i més compromesa que els moviments predecessors.

En un món globalitzat, trobem molts exemples i iniciatives del món artístic que donen veu als problemes socials i mediambientals; sovint, a més, l'artista deixa de banda la seva individualitat, per posar el seu art al servei del grup i de l'ecologia, i per a fer pedagogia. Podríem parlar de biomimesi en la cultura contemporània, terme encunyat el 1982 per la biòloga Janine Benyus, des d'on se'ns insta a canviar de paradigma, pel que fa a la relació amb la natura, i des d'on hem d'observar, entendre, aprendre i adaptar. Només així podrem superar aquest tràngol com a espècie terrestre, i l'art contemporani ha recollit el testimoni.

Freya Day, és artista visual i comissària de “Cultura Verda”. “Cultura verda” aplega diferents disciplines artístiques i artistes, amb la temàtica del medi ambient i la natura com a objecte artístic, i com a mitjà de denúncia social vers la degradació de la terra.



Microscopies 22
Festival d'Art i Natura a l'Anella Verda de Manresa

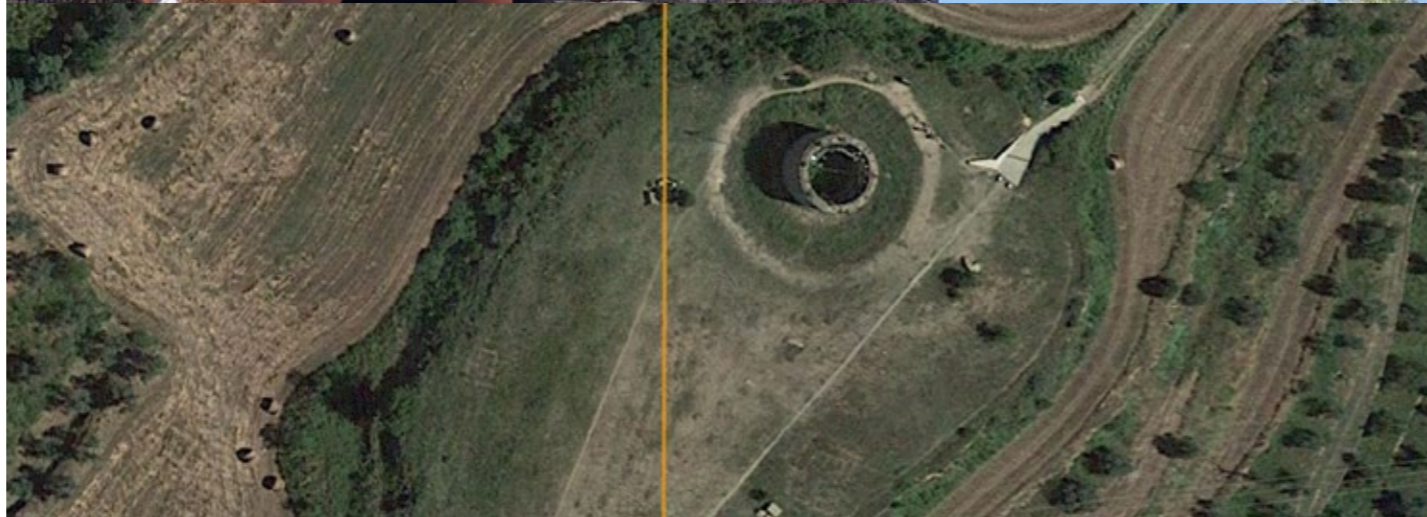
ESCULTURA
MEMÒRIA DEL MITE
MARTA PRUNA

Escultures en pedra i fusta de tall escarpat que ens retornen als nostres orígens més primigenis. Representacions del cos humà com a individu particular i integrant d'un grup social, escacs, balcons... que es fonamenten en la presència d'un element arquitectònic implícit; estructures on l'ésser humà oscil·la de forma inevitable entre la identificació individual i la participació gregària al grup, entre la reivindicació de la seva personalitat inalienable i la tendència a una incorporació anorreadora.

D'una manera poc llisa o superficial uns rostres miren la Catedral i els altres Montserrat, des d'una mirada espiritual, com un mandala que contínuament es fa i es desfà: una idea que busca alçar-se cap al cosmos, des d'on va començar tot.

Marta Pruna 2022

Marta Pruna, nascuda a Barcelona i resident a Cervià de les Garrigues (Les Garrigues), és doctora en Belles Arts. La seva obra destaca per les escultures en pedra de tall escarpat que ens retornen als nostres orígens més primigenis (que poden recordar els tòtems o l'art africà); amb representacions del cos humà com a individu particular i integrant d'un grup social. El seu estil ha estat qualificat de figuratiu abstracte. Ha realitzat nombroses exposicions nacionals i internacionals.
<http://martapruna.com/>



Microscopies 22 Intervencions Efímeres

INVOCACIÓ A LA PLUJA EUDALD ALABAU SELVA

La construcció, feta amb canyes, convida a l'espectador a emmarcar l'horitzó, a creuar la porta, a recórrer el paisatge.

Molts dels meus projectes estan relacionats amb el pas de les estacions de l'any, que a la comarca del Ripollès, on habito, estan ben diferenciades.

Darrerament, degut a l'escalfament global, es generen canvis climàtics extrems que provoquen certs desgavells. La sequera està afectant les nostres contrades. Amb la meua construcció vull fer una invocació a la pluja.

Eudald Alabau

Eudald Alabau Selva (Ripoll, 1950), és artista plàstic. Va estudiar i es va llicenciar a l'Escola Sant Jordi de Belles Arts de Barcelona. Ha estat professor d'escultura a l'Escola d'Art de Vic. Ha exposat la seva obra al Principat, Euskadi i a la Catalunya Nord. Actualment, Eudald Alabau treballa en projectes de Land Art. Moltes de les seves obres, efímeres, utilitzen materials naturals, com el gel.

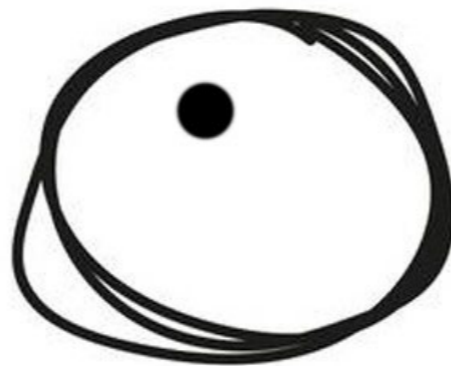


Microscopies 22 Intervencions Efímeres

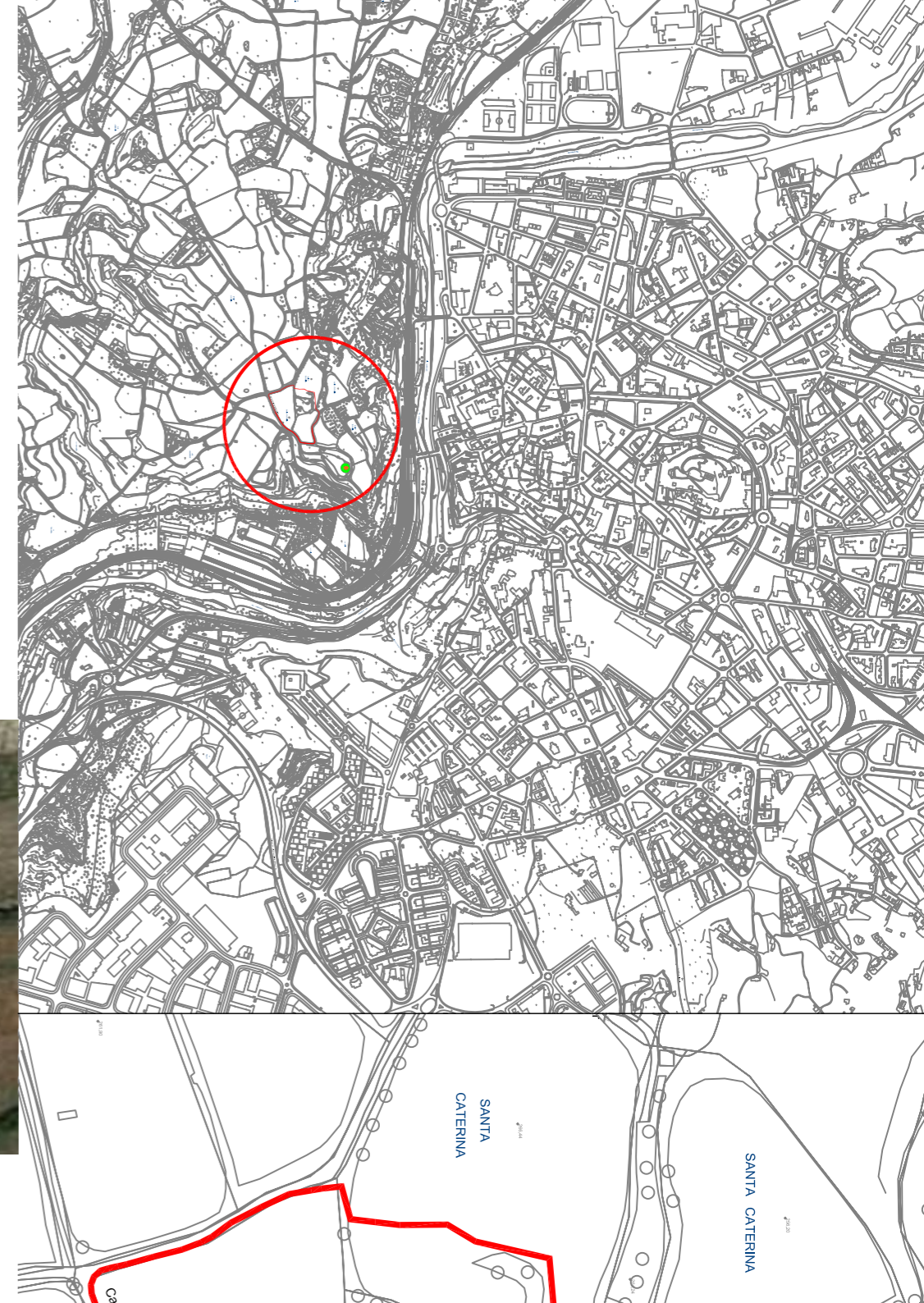
EXCENTRICITAT XEVI BAYONA

Excentricitat. Qualitat d'excèntric: que es desvia o s'allunya del centre.

Una peça enmig del paisatge, a prop de la Torre de Santa Caterina. Un sistema geomètric evident, cartesià, però que té la complexitat i la contradicció just en el fet que trenca el centre, que el desvia, que el desdibuixa o l'arracona. Una peça, doncs, que s'origina justament amb l'excentricitat.



Xevi Bayona Nascut a Olot el 1982, arquitecte per l'Escola Tècnica d'Arquitectura de Barcelona (ETSAB), des del 2008 és professor de la Facultat d'Arquitectura de la Universitat de Girona. És també el director artístic del Festival Lluèrnia. Les seves creacions han guanyat nombrosos premis del sector



Microscopies 22 Intervencions Efímeres

LEKUKOAK, CAMÍ DE TERRES, TESTIMONIS DEL LLOC AINHOA GOENAGA

Tot comença amb el gest més simple, el més humà: caminar. D'aquí parteix aquest itinerari que recorre les terres, entre els mars cantàbric i mediterrani. Aquest caminar s'arrela en un procés meditatiu, i alhora exploratori, des d'on s'observen els canvis a terra: el cromatisme, la composició, les qualitats, l'ús i la transformació.

Al llarg d'aquest recorregut l'artista Ainhoa Goenaga anirà recol·lectant diferents terres, amb la posterior intenció de reconstruir el camí realitzat: prenent aquestes terres com a narradores dels canvis que esdevenen durant aquesta ruta, per la qual transitem des de fa anys. Aquest recorregut, entre mars, coincideix amb la via de peregrinació entre el País Basc i Catalunya, iniciada per Sant Ignasi de Loiola, ara fa exactament cinc-cents anys, i la seva destinació final a la ciutat de Manresa. La intervenció "Lekukoak" tindrà lloc en una de les senderes que envolten la Torre de Santa Caterina, als afores d'aquesta ciutat.

"Lekukoak" en si, és un concepte que abasta diversos significats. D'una banda, significa "testimonis" i, alhora, "del lloc". Ambdues accepcions componen l'essència d'aquest treball on es relata un camí, a través de les terres, com a testimonis del lloc.

Ainhoa Goenaga (Zarautz, 1992). Grau Superior en Tècniques Escultòriques. EASD Pau Gargallo, Badalona. Màster Oficial de Creació Artística Contemporània. UB, Barcelona. Graduada en Ciències Socials i de la Comunicació. UPV, Bilbao.
<https://ainhoagoenaga.com/>



Microscopies 22 Intervencions Efímeres

PERDRE EL NORD EULÀLIA LLOPART

Desorientar-se, esgarriar-se / perdre l'orientació, deixar de veure clar el que cal fer.

La intervenció convida a reflexionar sobre la idea que, massa sovint, les persones perdem el nord, a títol individual i també com a societat. Una rosa dels vents ens representa l'espai natural. En cada punt cardinal hi ha la silueta d'una casa; la casa com a segona pell de l'individu i com a refugi. El nord apareix buit, però no està perdut. Pot ser un buit transitori, no permanent. Al fons d'aquest buit, la vida perdura, la vida sempre insisteix i pot engendrar.



Eulàlia Llopart. És llicenciada en Belles Arts, especialitat escultura. Universitat de Barcelona. Beca ERASMUS d'Escultura al NCAD (National College of Art and Design) Dublín. Professora a l'EMAD (Escola Municipal d'Art i Disseny) de la Garriga.
<https://www.euliallopart.com/>

Microscopies 22 Intervencions Efímeres

ESPÈCIES. Ritual de conservació
JAVIER RUBINSTEIN

El Cabirol, com a espècie representativa de la fauna catalana, es plasma en aquesta escultura de terra, descansant en posició fetal en un camp, a la localitat de Manresa. Un temps de descans, de conservació. Un espai segur pel creixement. Les dimensions de l'escultura, de gairebé tres metres de diàmetre, ens posen en relació, i a escala, davant les espècies que habiten el territori. ¿On m'ubica, com a ésser humà, i també en relació amb la fauna i la flora que m'envolta?

La qualitat efímera de l'escultura està pensada per aportar la capacitat de desaparèixer amb el temps i, literalment, ser empassada per la terra on s'emplaça. El temps i les decisions de conservació i cura, doncs, decidiran la velocitat en què romandrà o desapareixerà.

Javier Rubinstein. És artista visual i investigador independent. Treballa amb elements de l'art ritual i efímer de diferents cultures del món. L'any 2020 va finalitzar el Postgrau en ArtTeràpia Relacional i Mediació Artística al Centre d'Estudis d'Artteràpia Metàfora (Barcelona) on actualment cursa estudis de Màster.
<https://javierrubinstein.com/>



Microscopies 22

Intervencions Efímeres

PREPARATIUS PER A UNA TRANSFORMACIÓ ORIOI TEXIDOR

Les coves, grutes, cavernes i d'altres cavitats muntanyoses han servit, històricament, de recés a anacoretes i eremites que cercaven solitud i silenci, a fi de preparar-se espiritualment per a poder aprofundir en els seus treballs interiors.

Als peus del turó on s'ubica la Torre de Santa Caterina, amb vista a les muntanyes de Montserrat, a un costat, i a la cova ignasiana, a l'altre, hi ha una veta de roca, amb tres balmes consecutives, on l'autor s'ha fet el propòsit de convertir-les, temporalment, en el seu alberg, estudi i taller.

Amb la voluntat de forçar la vivència d'un determinat aïllament, l'objectiu de la proposta és conèixer i reconèixer l'indret i, de mica en mica, anar transformant aquest fragment del paisatge en un espai de contemplació, sense deixar del tot clar si l'accent es posa en l'obra realitzada, o bé, en l'acció mateixa. Així doncs, per mitjà d'un cert exercici d'ascetisme, com a part del procés creatiu, les obres aniran sorgint d'aquesta experiència.

Les visitants, a banda de trobar el resultat artístic d'aquesta estada, són també participants dels processos i de les estratègies que el faran possible.

Oriol Texidor (Barcelona, 1974). Arquitecte per la Universitat Politècnica de Catalunya, es forma en les arts plàstiques de manera autodidacta, treballant principalment en l'àmbit de l'escultura. La seva obra es troba en col·leccions d'art a Europa, Àfrica, Amèrica i Àsia, on ha obtingut diversos premis i reconeixements, i ha estat artista resident convidat per museus nacionals i internacionals. És professor a Metàfora Studio Arts i a l'Escola Massana.
<http://orioltexidor.com/>



Microscopies 22
Intervencions Efímeres
Itinerari poètic

LA POESIA DELS MARGES. DERIVA BOTÀNICA
ELENA SIXTO

Un recorregut pel món poètic de les plantes. Per a arrelar-nos en la meravella que ens envolta. La vida que perviu. Llegir el paisatge escrit al llarg del temps. Travessar el lloc. Fer-nos camp. Fer-nos cultiu. Trobar l'arbre a dins i olorar els poemes, i amunt, de branca en branca, donar-nos a fruitir. Collir la metàfora per omplir el cistell. Respirar el món rere cada paraula. Escoltar el batec del verd.

Inici del itinerari a l'entrada de l'aparcament de Santa Caterina. Dissabte, 27 d'agost. A les 19:30 h.

Elena Sixto (Manresa, 1977) és una de les veus poètiques amb més personalitat de la Catalunya Central. El seu univers literari s'entrellaça amb la seva passió per la natura, i pren la seva màxima expressió en recitals de poesia oral. Aquestes inquietuds, juntament amb la seva faceta de dissenyadora gràfica, l'han portat a la creació d'un calendari lunar en el que conflueixen temps, lluna, arbres i poemes: el Llunarbori. www.llunarbori.net



Microscopies 22
Intervencions Efímeres
Dansa

SAC
Laura Bataller

*en la fragilitat,
caminar i camí conflueixen
i conclouen al capdamunt
de l'espina de l'esbarzer
que en el buit obre bosc
que d'allí il·lustra amb llum
el que serà tot*

*en la latència,
l'instant que s'eixampla
ulls clucs ment clara
serè cor cos present
veritat feta petjada
alada ploma en pedra
escriu humà batec i Déu
,*

Laura Bataller, Juliol 2022

*Paisatge Coreogràfic
Paisatge Musical
Suport Coreogràfic i Musical
Indumentària
Imatge
Ànim, Empara i Decurs*

*Laura Bataller
Pol Caro
Laia Tatjé
Carles Solé
Toni Arnaste
Laura Bataller*

Laura Bataller. És ballarina, pedagoga de la dansa i coreògrafa. Estudia Superiors de Dansa Contemporània i Coreografia a l'Institut del Teatre. Professora acreditada de Dansa Clàssica per la Royal Academy of Dance.



Si una cosa caracteritza la societat actual és l'escenari de crisi socioambiental que es manifesta a escala local i a escala global. Alguns autors l'han denominada “crisi civilitzadora”, atès que té unes peculiaritats que mostren que no es tracta pas d'una civilització específica en crisi, sinó que la situació actual es caracteritza per la seva universalitat, afectant a totes les variables de civilització planetària, encara que sigui amb intensitats diferents, lògicament. És per això que a la crisi que estem vivint se la defineix com a civilitzadora, i no de civilització, ja que és transversal i tant afecta a la cultura més “avançada” occidental com a la més indígena dels boscos amazònics.

És sabut que una de les raons de la crisi es troba en el model energètic i demogràfic. Tot i que es manifesta de diferents maneres: per exemple, les onades de calor que estem patint aquest estiu amb unes ratxes de temperatures tòrrides sense precedents. Sabem que un dels causants és el CO2 procedent de la combustió dels hidrocarburs, i que un camí necessari i urgent és la reducció de la petjada de carboni.

Una via per ajudar a pal·liar la crisi és la motivació ambiental. Es fa necessari crear consciència social sobre el moment tan preocupant, tot i que sabem que s'ha de fer no pas amb un llenguatge catastrofista. Car, de fer-ho així, com ens diu Paul Ehrlich, el destinatari posa en marxa un mecanisme d'autodefensa. En lloc de motivar i comprometre es produeix un efecte contrari: la desconexió.

Com diria el malaguanyat ecòleg Margalef, cal capacitar per tal de comprendre i no alarmar. Una persona ben informada sempre multiplica la seva capacitat d'anàlisi i de diagnosi, mal informada, com a mínim, resta.

Martí Boada Juncà, *geògraf, Doctor en Ciències Ambientals, investigador i professor jubilat de l'Institut de Ciència i Tecnologia Ambientals (ICTA) i del Departament de Geografia de la Universitat Autònoma de Barcelona.*



Organitzen:

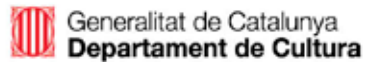


Col·laboren:

Meandre



Amb el suport de:



<http://www.manresacultura.cat/microscopies/#>